

# Veiligheids- en gezondheidsbeleid



OERKE & OERKIND

## Inhoudsopgave

1.	Inleiding	blz. 4
2.	Beschrijving van de locatie	blz. 5
	2.1. Opvangvormen	
	2.2 Stamgroepen	
	2.3 Plattegrond van de locatie Scouting Bemmel	
3.	Continue proces	blz. 9
4.	Communicatie intern en extern	blz. 9
5.	Grote en kleine risico's en hoe gaan we er mee om?	blz. 10
	5.1 Risico-inventarisatie	
	5.2 Grote risico's	
	5.3 Kleine risico's	
6.	Grensoverschrijdend gedrag	blz. 12
7.	Achterwacht	blz. 13
8.	EHBO	blz. 14
9.	Vier ogen principe	blz. 15
10.	Werkplan Veiligheid en gezondheid	blz. 17
	10.1. Stappenplan in het werkplan	
	10.2. Grote risico's	
	10.3 Te bespreken protocollen	
	10.4 Planning teamvergaderingen	

## 1. Inleiding

Het Oerkind staat voor kinderopvang waar we een belangrijke bijdrage leveren aan de ontwikkeling, opvoeding en verzorging van kinderen, met respect voor hun omgeving mens en dier. De natuur speelt hierin een belangrijke rol. Het blijven uitdagen van kinderen en het leren omgaan met verschillende soorten situaties vormen daarvan een belangrijk onderdeel. Een veilige en gezonde leef- en speelomgeving vormt de basis van dit alles.

Deze veilige en gezonde leef- en speelomgeving creëren wij door:

- kinderen te leren wat grote risico's zijn en het leren voorkomen van grote risico's
- kinderen te leren omgaan met kleinere risico's
- kinderen uit te dagen en te prikkelen in hun ontwikkeling

In dit beleidsplan veiligheid en gezondheid van Locatie Scouting en ESKA wordt beschreven hoe wij op onze locatie werken. Met als doel de kinderen en medewerkers een zo veilig en gezond mogelijke werk-, speel- en leefomgeving te bieden, waarbij kinderen beschermd worden tegen risico's met ernstige gevolgen en leren omgaan met kleine risico's. Dit beleidsplan is geldig vanaf 1 januari 2018. Om tot dit beleidsplan te komen zijn in de teamvergadering de risico-inventarisatie, protocollen en thema's rondom veiligheid en gezondheid besproken. Centraal stond hierin of de huidige manier van werken leidt tot een zo veilig en gezond mogelijke werk-, speel- en leefomgeving. Indien noodzakelijk zijn er maatregelen opgesteld voor verbetering.

Tiemen van Engen is eindverantwoordelijke voor het *Beleidsplan Veiligheid en Gezondheid*. Een beleid komt in de praktijk echter pas goed tot zijn recht als alle medewerkers zich betrokken voelen en het beleid uitdragen. Daarom zal er tijdens elk teamoverleg een thema, of een onderdeel van een thema, over veiligheid of gezondheid op de agenda staan. Dit om continu in gesprek te blijven over het beleid. Zo blijven we scherp op onze werkwijzen en kunnen we bij veranderingen in de omgeving of situatie, zoals bij verbouwingen of veranderingen in de inrichting, direct controleren of het beleid al dan niet moet worden aangescherpt.

Het Oerkind is een organisatie met vaste medewerkers. Dagelijks contact werkbespreking voor het halen van de kinderen maar ook aan het einde van de dag. Dagelijks is er terugkoppeling met collega's en leidinggevende. Ons beleid ten aanzien van clusteren zodat collega's naar huis kunnen zien we als belemmering. Het team is nu met elkaar verbonden door samen af te sluiten. Hierdoor worden situaties die zijn opgevallen omtrent veiligheid en gezondheid direct besproken en gekeken naar oplossingen. Elke donderdag avond is er een gezamenlijke afsluiting met het team. Er wordt samen gegeten en de week wordt doorgenomen en er komen thema's voorbij die verder gaan dan dit plan. Met deze manier van werken en door gebruikt te maken van het veiligheids- en gezondheidsbeleid kunnen wij de veiligheid en gezondheid goed waarborgen.

Vanuit de wet *Innovatie Kwaliteit Kinderopvang* dienen wij een beleid te creëren ten aanzien van veiligheid en gezondheid waar alle medewerkers zich verantwoordelijk voor voelen. De belangrijkste aandachtspunten binnen het vormgeven van het beleid zijn:

- 1 het bewustzijn van mogelijke risico's
- 2 het voeren van een goed beleid op grote risico's en
- 3 het gesprek hierover aangaan met elkaar en met de externe betrokkenen.

Dit alles met als doel, een veilige en gezonde omgeving te creëren waar kinderen onbezorgd kunnen spelen en zich optimaal kunnen ontwikkelen.

## 2. Beschrijving van de locatie

### 2.1. Opvangvormen

Binnen onze locatie zijn de volgende opvangvormen aanwezig:

Peutergroep

Buitenschoolse opvang, welke bestaat uit:

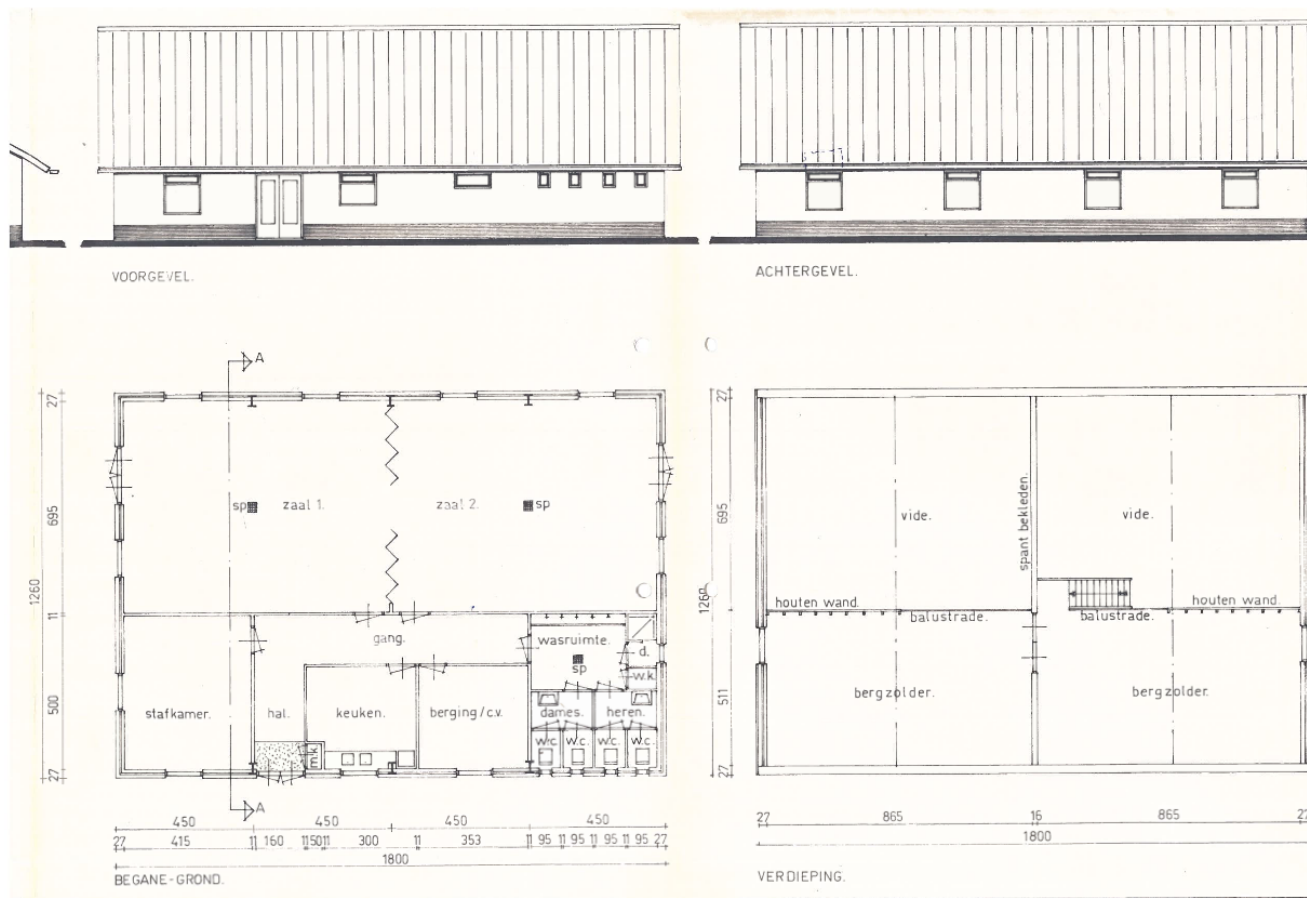
- buitenschoolse opvang
- vakantieopvang
- voorschoolse opvang

### 2.2. Stamgroepen Buitenschoolse opvang

Binnen onze locatie zijn de volgende stamgroepen:

Naam Stamgroep	Max. aantal Kinderen	Leeftijd Kinderen	Opervlakte groep in m <sup>2</sup>
Oerke peutergroep Scouting	16	2 - 4	62 m2
Oerkind groep aarde bso Scouting lokaal 1	17	4 - 7	62 m2
Oerkind groep lucht bso Scouting lokaal 2	17	7 - 12	62 m2
Stoerkind bso Eska	30	7- 12	105 m2

2.3. Plattegrond van de locatie Scouting Bemmel



## 2.4 Plattegrond van de locatie ESKA



### 3. Continue proces

Het *Beleidsplan Veiligheid en Gezondheid* is samen met de pedagogisch medewerkers een continue proces van het vormen van beleid, implementeren, evalueren en actualiseren. Dit proces wordt als volgt uitgevoerd:

#### Bespreken protocollen of thema

Tijdens elk teamoverleg zal er een protocol of (onderdeel van een) thema over veiligheid of gezondheid op de agenda staan.

#### Maken van werkplan veiligheid en gezondheid

Op basis van de uitkomsten van deze inventarisatie en het bespreken van de protocollen maken we een werkplan, die in dit beleidsplan is opgenomen.

#### Evaluatie van werkplan

De voortgang van het werkplan wordt geëvalueerd tijdens de teamoverleggen. Om te bepalen of de genomen acties en maatregelen ertoe hebben geleid dat er een veiligere en gezondere opvang kan worden geboden, evalueren we de genomen maatregelen en/of ondernomen acties tijdens ons teamoverleg. Indien een maatregel of actie een positief effect heeft gehad, wordt het veiligheids- en gezondheidsbeleid hierop aangepast.

### 4. Communicatie intern en extern

We vinden het belangrijk dat medewerkers zich betrokken voelen bij het veiligheids- en gezondheidsbeleid. Wanneer het beleidsplan voor veiligheid en gezondheid wordt opgesteld of bijgesteld, spelen zij dan ook een actieve rol hierin. Wanneer een nieuwe medewerker op de locatie komt werken zorgen we voor een uitgebreide introductie in het veiligheids- en gezondheidsbeleid, met indien nodig eventuele extra opleiding (bijv. EHBO) en instructies. Zodanig dat deze persoon in staat is tot het nemen van maatregelen wanneer dit aan de orde is.

Tijdens team overleggen is het bespreken van mogelijke veiligheids- en gezondheidsrisico's en de bijbehorende protocollen een vast agendapunt. Zo wordt het mogelijk zaken bespreekbaar te maken en direct bij te stellen.

Ouders kunnen op de website van het Oerkind op de homepagina het meest actuele beleidsplan veiligheid en gezondheid vinden. De locatiemanager (Tiemen van Engen) zorgt ervoor dat de meest actuele versie op de website staat. Via de nieuwsbrief en via de (oudercommissie) berichten we ouders over onze activiteiten ten aanzien van veiligheid en gezondheid. Wanneer er vragen zijn van ouders worden deze zo mogelijk ter plekke beantwoord. Wanneer deze vraag voor meerdere ouders interessant is, wordt deze tevens in de nieuwsbrief opgenomen.

### 5. Grote en kleine risico's en hoe gaan we ermee om?

### 5.1. Risico-inventarisatie

De risico-inventarisatie veiligheid en gezondheid is op de groepen op de volgende data uitgevoerd:

Naam Stamgroep	Datum RIE Gezondheid	Datum RIE Veiligheid
Oerke peutergroep	Juni 2017	Mei 2017
Oerkind Scouting	Juni 2017	Mei 2017
Oerkind ESKA	Juni 2017	Juni 2017

Aan de hand van deze inventarisatie van alle stamgroepen hebben we de risico's op onze locatie in kaart gebracht.

### 5.2. Grote risico's

In dit hoofdstuk beschrijven we de belangrijkste grote risico's die op onze locatie kunnen leiden tot ernstige ongevallen, incidenten of gezondheidsproblemen. We hebben de risico's onderverdeeld in drie categorieën:

- fysieke veiligheid
- sociale veiligheid
- gezondheid

Per categorie hebben we maximaal vijf belangrijke risico's benoemd met de daarbij behorende maatregelen die zijn of worden genomen om het risico tot het minimum te beperken. Deze risico's zijn opgenomen in het werkplan Veiligheid en Gezondheid. Voor de overige risico's verwijzen we naar de complete risico-inventarisatie.

#### Fysieke veiligheid

Ten aanzien van fysieke veiligheid hebben we de volgende risico's gedefinieerd als grote risico's:

Thema's Fysieke veiligheid	Grote risico's	Te nemen maatregelen
vallen van hoogte		
verstikking		
vergiftiging		
verbranding		
verdrinking		
andere risico's		

#### Sociale veiligheid

Ten aanzien van sociale veiligheid hebben we de volgende risico's gedefinieerd als grote risico's:

Thema's sociale veiligheid	Grote risico's	Te nemen maatregelen
grensoverschrijdend gedrag		
kindermishandeling		
andere risico's		

#### Gezondheid

Ten aanzien van gezondheid hebben we de volgende risico's gedefinieerd als grote risico's:

Thema's gezondheid	Grote risico's	Te nemen maatregelen
ziektekiemen		
buitenmilieu		
binnenmilieu		
andere risico's		

### 5.3 Kleine risico's

Binnen het Oerkind willen we kinderen een zo veilig en gezond mogelijke opvang bieden. Hierbij willen we ongelukken of ziekte als gevolg van een bijvoorbeeld niet schoon of ondeugdelijk speelgoed voorkomen. Maar met over-bescherming doen we de kinderen uiteindelijk ook geen goed. Daarom beschermen we de kinderen tegen onaanvaardbare risico's. Een bult, een schaafwond of iets dergelijks kan gebeuren. Sterker nog, er zit ook een positieve kant aan:

- het heeft een positieve invloed op fysieke gezondheid;
- het vergroot zelfvertrouwen, zelfredzaamheid en doorzettingsvermogen;
- het vergroot sociale vaardigheden

Het is lastig om een grens te trekken tussen bescherming en zelf laten ontdekken; veel ouders en pedagogisch medewerkers worstelen ermee. Ervaringen uit de eigen jeugd en andere persoonlijke ervaringen spelen vaak (onbewust) een rol. Bespreek bij twijfel de risico's van pedagogisch gedrag altijd met collega's of leidinggevenden. Wat helpt:

- Zelfvertrouwen is de basis voor veilig gedrag. Zorg dat een kind zelfvertrouwen kan ontwikkelen door hem te stimuleren dingen zelf te doen.
- Wat kan het kind wel en niet? Goed kijken is het halve werk.
- Vermijd verbod-situaties zoveel mogelijk; teveel verboden zorgt voor angst of onnodige terughoudendheid.

*Leren omgaan met risico's is erg belangrijk voor kinderen. Internationaal wetenschappelijk onderzoek toont aan dat leren omgaan met risico's goed is voor de ontwikkeling van kinderen. Door het ervaren van risicovolle situaties, bijvoorbeeld tijdens het spelen, ontwikkelen kinderen risicocompetenties: ze leren risico's inschatten en ontwikkelen cognitieve vaardigheden om de juiste afwegingen te maken wanneer een risicovolle situatie zich opnieuw voordoet.*

*Het nemen van risico's is een onderdeel van de 'gereedschapskist' voor effectief leren. Risicovol spelen ontwikkelt een positieve houding van 'ik kan het' en daarmee gaat een kind uitdagingen meer zien als iets om van te genieten dan om te vermijden. Dit vergroot onafhankelijkheid en zelfvertrouwen, wat belangrijk kan zijn voor hun doorzettingsvermogen als ze geconfronteerd worden met uitdagingen*

*Het leren omgaan met risico's heeft een positieve invloed op de fysieke en mentale gezondheid van kinderen en op het ontwikkelen van sociale vaardigheden. Kinderen staan sterker in hun schoenen en kunnen beter conflicten oplossen en emoties herkennen van speelmaatjes.*

*Bewegingen die veel voorkomen bij risicovol spelen, zoals slingeren, klimmen, rollen, hangen en glijden, zijn niet alleen leuk voor kinderen, maar ook van essentieel belang voor hun motorische vaardigheden, balans, coördinatie, en lichaamsbewustzijn. Kinderen die dat niet doen zijn vaker onhandig, voelen zich ongemakkelijk in hun eigen lichaam, hebben een slechte balans en bewegingsangst.*

[Bron: [www.veiligheid.nl/risicovolspelen](http://www.veiligheid.nl/risicovolspelen)]

Daarom aanvaarden wij op onze opvang de risico's die slechts kleine gevolgen kunnen hebben voor de kinderen en leren de kinderen hier op een juiste manier mee om te gaan. Om risicovolle speelsituaties veilig te houden moeten kinderen zich daarom tijdens spelsituaties of activiteiten houden aan diverse afspraken. Daarnaast zijn er afspraken over hoe om te gaan met spullen als speelgoed en gereedschap, dit om te voorkomen dat door oneigenlijk gebruik letsel kan ontstaan.

Om gezondheidsrisico's te beperken en de kinderen hieraan zelf bij te laten dragen zijn daarom goede afspraken met kinderen noodzakelijk. Voorbeelden van afspraken die met kinderen zijn gemaakt zijn het wassen van de handen na toiletbezoek of het niezen of hoesten in de elleboog. Ook leren de jonge kinderen dat ze niet met de afvalbak mogen spelen, maar wel zelf hun afval weg mogen gooien.

De exacte afspraken die zijn gemaakt met kinderen zijn terug te vinden in het pedagogisch werkinstructie. Alle pedagogisch medewerkers die werkzaam zijn op de locatie zijn gezamenlijk verantwoordelijk voor het nakomen en uitvoeren van deze afspraken. Kinderen kunnen hiervoor niet de verantwoording dragen. De afspraken zijn zichtbaar aanwezig op de groep zodat ze voor iedereen inzichtelijk zijn. De pedagogisch medewerkers spreken elkaar en de kinderen aan op het niet nakomen van de groepsregels. De afspraken worden regelmatig met de kinderen besproken en herhaald. Bijvoorbeeld voorafgaand aan een activiteit of spel, voorafgaand aan een verschoningsmoment of in periodes dat veel kinderen en medewerkers verkouden zijn.

## 6. **Grensoverschrijdend gedrag**

Grensoverschrijdend gedrag door volwassenen of door kinderen kan een enorme impact hebben op het welbevinden van het getroffen kind. Het gaat om het risico op grensoverschrijdend gedrag door beroepskrachten, beroepskrachten in opleiding, stagiairs, vrijwilligers, overige aanwezige volwassenen en kinderen. Onder grensoverschrijdend gedrag vallen zowel seksuele, fysieke als psychische grensoverschrijdingen. Het ziet bijvoorbeeld ook toe op pestgedrag van kinderen onderling.

Op onze locatie heeft dit thema dan ook onze bijzondere aandacht. We hebben de volgende maatregelen genomen om grensoverschrijdend gedrag met elkaar te voorkomen en wat te doen als we merken dat het toch gebeurt:

- Tijdens team overleggen wordt regelmatig over het onderwerp gesproken om zo een open cultuur te creëren waarbij medewerkers elkaar durven aan te spreken.
- In het pedagogisch beleidsplan hebben we opgenomen dat kinderen wordt geleerd hoe je met elkaar om kunt gaan waarbij er respect is voor normen en waarden. Zo weten kinderen wat wel en niet toelaatbaar is, en wat gepast en ongepast gedrag is.
- Daarnaast leren we kinderen dat het belangrijk is dat ze het direct aangeven als zij bepaald gedrag ervaren dat niet wenselijk is. We helpen ze mondiger te maken op momenten dat dit nodig is.

De volgende maatregelen worden genomen om grensoverschrijdend gedrag te voorkomen:

- Alle medewerkers hebben een Verklaring Omtrent Gedrag (VOG verklaring).
- We werken met een vierogenbeleid. Medewerkers kennen het vierogenbeleid en het wordt goed nageleefd. Medewerkers spreken elkaar aan als ze merken dat het vierogenbeleid niet goed wordt nageleefd.
- Binnen Oerkind werken we volgens de volgende protocollen en meldcodes:

1 Gedrag- en pestprotocol

2 Meldcode *Huiselijk geweld en Kindermishandeling*

3 Meldcode Mogelijk geweld of zedendelict door een collega

4 Meldcode *Signalen van seksueel overschrijdend gedrag tussen kinderen*

## 7. Achterwacht

Een oerkind dat per dag tenminste tien uur achter elkaar opvang biedt, mag maximaal gedurende drie uur minder (maar minimaal de helft) van het aantal benodigde pedagogisch medewerkers inzetten. Als in een uitzonderlijke situatie er maar één medewerker aanwezig kan zijn en geen andere volwassene op de locatie is, moet de achterwachting worden toegepast.

### Achterwacht

Door het hanteren van het vier ogen-principe zijn er op maandag, dinsdag, (woensdag) en donderdag minstens twee volwassenen in de buurt van de peutergroep, die in geval van nood kan optreden als achterwacht. Dat kan ook de BSO medewerker zijn. Op dit moment is er een begeleider werkzaam op de maandag, dinsdag, woensdag en donderdag. Het personeel is minimaal mbo geschoold, goedgekeurd volgens de cao kinderopvang en heeft daarnaast affiniteit met landbouw en zorg. Mocht er onverwacht iets gebeuren staat er een achterwacht gereed.

Dit is Tiemen van Engen eigenaar en kan binnen 5 a 10 minuten aanwezig zijn.

**8. EHBO**

Op onze locatie doen we er alles aan om te voorkomen dat een kind letsel oploopt als gevolg van een ongeluk(je). Toch is dit helaas niet geheel te voorkomen. Daarnaast kunnen zich andere calamiteiten voordoen, waardoor EHBO noodzakelijk is. Om adequaat te kunnen handelen bij incidenten is het noodzakelijk dat er tijdens openingsuren op elke locatie minimaal één volwassene aanwezig is met een geldig en geregistreerd certificaat voor kinder-EHBO.

Op onze locatie hebben de volgende medewerkers een geldig en geregistreerd certificaat voor kinder-EHBO:

Naam medewerker	Certificaat behaald op datum	Geldig tot datum	Behaald bij instituut
Veerle Zweers	06-09-2024	06-09-2026	Livis
Sabine Heijmen	06-09-2024	06-09-2026	Livis
Marlou Stoffels	06-09-2024	06-09-2026	Livis
Tiemen van Engen	06-09-2024	06-09-2026	Livis
Justin Jansen	20-03-2026	20-03-2028	Oranje Kruis Kruis
Esther Milder	20-03-2026	20-03-2028	Livis
Moriah Holtrust	20-03-2026	20-03-2028	Livis

## 9. Vier ogen principe

Binnen de peutergroep voor 2-4 jarigen is het wettelijk verplicht het vierogenprincipe toe te passen. Dit vormt een belangrijk onderdeel van het beperken van het risico op grensoverschrijdend gedrag. Vanuit de wet wordt geëist dat de opvang zodanig wordt georganiseerd dat een pedagogisch medewerker, pedagogisch medewerker in opleiding, stagiair, vrijwilliger of andere volwassene de werkzaamheden uitsluitend kan verrichten terwijl hij of zij gezien of gehoord kan worden door een andere volwassene. Doel van dit principe is dat het risico op misbruik van kinderen wordt beperkt, en wel door te voorkomen dat volwassenen zich binnen een kinderdagverblijf of een peuterspeelzaal gedurende langere tijd ongehoord of ongezien kunnen terugtrekken met een kind.

### Open deuren beleid

Bij het Oerkind hanteren we het open-deurenbeleid. De deuren van de groepen staan geregeld open en er worden gezamenlijk activiteiten ondernomen. De pedagogisch medewerkers lopen regelmatig bij elkaar binnen zonder te kloppen. Dit kan zijn om even iets te bespreken, te overleggen of af te stemmen. Daardoor is er dus ook direct zicht op elkaars (pedagogisch) handelen.

### Extra ogen

Op de momenten dat er geen controle mogelijk is door een collega of andere volwassene, dan worden stagiaires, vrijwilligers en vakantiekrachten ingezet om te kunnen voldoen aan het vier ogen principe. Aan het begin en einde van de dag kan het één uur voorkomen dat er maar één pedagogisch medewerker op de groep staat. Tijdens deze breng- en haalmomenten van de kinderen zijn er onregelmatig, maar zeer frequent ouders aanwezig. Dit voorkomt gelegenheden waarin een pedagogisch medewerker in staat is de veiligheid van kinderen in gevaar te brengen.

### Afspraken bij uitstapjes

Bij het maken van uitstapjes met kinderen in de leeftijd van 0 tot 4 jaar gaan er altijd minimaal twee volwassenen mee ongeacht het kind aantal. Enige uitzondering hierop is het spelen bij openbare ruimtes waar altijd zicht en controle is door anderen. Bijvoorbeeld bij het spelen op het schoolplein waarbij een peutergroep een uitstapje maakt naar het naastgelegen kleuterplein, op dit plein hebben ook de kleuterleerkrachten zicht.

### Continue screening

Alle medewerkers (pedagogisch medewerkers, leidinggevende, vrijwilligers, stagiaires, e.d.) binnen de kinderopvang moeten een *Verklaring Omtrent Gedrag* (VOG) hebben. De VOG toont aan dat een medewerker geen strafbare feiten heeft gepleegd waardoor hij/zij niet met kinderen mag werken. Een VOG voor de kinderopvang is voorzien van een continue screening. Dit betekent dat ook nieuwe strafbare feiten gepleegd na het aanvragen van de VOG, aan het licht zullen komen. Een medewerker zonder VOG zal niet worden ingezet.

### Onaangekondigd bezoek

Leidinggevende, eigenaar, assistent leidinggevende komen regelmatig onaangekondigd op de groepen.

### Open aanspreekcultuur

Bij het Oerkind heerst een open en professioneel klimaat waarbij de pedagogisch medewerkers (bijvoorbeeld tijdens teamvergaderingen) worden uitgenodigd om elkaar feedback te geven wat kan bijdragen tot professioneler handelen. Pedagogisch medewerkers kunnen met zorgen en of vragen altijd terecht bij hun leidinggevende. Ook ouders kunnen hun zorg ten allen tijde melden bij de locatiemanager van de betreffende locatie. Zij zullen een signaal met zorgvuldigheid en vertrouwelijkheid behandelen.

Naast alle maatregelen hanteren we protocollen bij ongewenste omgangsvormen:

- Meldcode *Huiselijk geweld en Kindermishandeling*
- Meldcode *Mogelijk geweld of zedendelict door een collega*
- Meldcode *Signalen van seksueel overschrijdend gedrag tussen kinderen*

## 10. Werkplan veiligheid en gezondheid

Per jaar wordt er per locatie een werkplan gezondheid en veiligheid gemaakt.

In dit werkplan grootste risico's opgenomen en de te nemen maatregelen om deze grote risico's te verkleinen. Deze te nemen maatregelen worden in het jaarplan opgenomen en ook wanneer de maatregelen worden genomen.

Daarnaast is er een planning opgenomen van de protocollen die worden gelezen door de pedagogisch medewerkers en besproken in de teamvergaderingen. Indien er zaken niet geregeld of gedaan worden volgens de protocollen, dan worden er afspraken gemaakt hoe dit te verbeteren.

### 10.1. Stappenplan in het werkplan

In het werkplan worden de volgende stappen gemaakt:

1. Overnemen van de grote risico's met de te nemen maatregelen uit hoofdstuk 5.2;
2. Plannen van teamvergaderingen voor jaar 2022 en in het schema opnemen;
3. Te bespreken protocollen inplannen in teamvergaderingen;
4. Te nemen maatregelen inplannen in teamvergaderingen ;
5. In de teamvergadering protocol en maatregelen uit risico bespreken en daaruit voortkomende acties: wie doet er wat? Dit opnemen in het schema;
6. In volgende vergadering de acties en maatregelen van vorige vergadering evalueren;
7. Als acties of maatregelen nog niet zijn uitgevoerd opnieuw opnemen in het schema.

### 10.2. Grote risico's

#### Peutergroep

##### Fysieke veiligheid

Ten aanzien van fysieke veiligheid hebben we de volgende risico's gedefinieerd als **grote risico's**:

<b>Kind bezeert zich aan een oneffenheid</b>		
Maatregel		Actie
Regel: er is een afspraak niet binnen rennen, ook niet in de spelruimte, zie werkinstructies. Buiten op het veld mogen de kinderen rennen. De ruimte wordt zo ingericht dat het niet mogelijk is om grote stukken te kunnen rennen.		Let op bij inrichting, spreiding van tafels, stoelen schapjes.

<b>Kind krijgt zijn vingers tussen de deur</b>		
Maatregel		Actie
Alle deuren die open kunnen blijven ten tijden van de peutergroep open staan. De voordeur deze gaat alleen onder begeleiding open.		Opnemen in werkinstructie.

<b>Kind botst tegen speeltoestel, obstakel of ander kind</b>		
Maatregel		Actie
Het is een niet te voorkomen risico, het kind moet leren uit te kijken. Als het kind de risico's niet zelf kan inschatten dan zal de begeleider het kind hierop wijzen. Rennen hoort ook bij buitenspelen, dus dit is een risico, waar kinderen met vallen en opstaan leren omgaan.		

<b>Kind rent al spelend de straat op</b>		
Maatregel		Actie
Als we in de Ward aan het spelen zijn wordt er door de begeleider aangegeven waar de kinderen mogen spelen en komen. Begeleiders blijven alert tijdens activiteiten en vrij buiten spelen. Zie werkinstructies		Opnemen in werkinstructie

<b>Kind raakt te water</b>		
Maatregel		Actie
Regel: kinderen spelen nooit alleen bij het water, tijdens natuurbelevingen zal er een begeleider zijn en kinderen begeleiden bij de activiteit. Begeleiders blijven alert tijdens activiteiten en vrij buiten spelen. Zie werkinstructies		Opnemen in werkinstructie

### Sociale veiligheid

Ten aanzien van sociale veiligheid hebben we de volgende risico's gedefinieerd als **grote risico's**:

<b>Grensoverschrijdend gedrag</b>		
Maatregel		Actie
Kind wordt gepest, zie ons pestprotocol over welke vormen van pesten er zijn. De begeleiding ziet hierop toe. Bijlage 9 geweld of zedendelict door een collega staan in het protocol kindermishandeling en grensoverschrijdend gedrag voor de kindeopvang blz. 69		

<b>Kindermishandeling</b>		
Maatregel		Actie
Als het welbevinden van het kind is in gevaar. In de map zit het protocol kindermishandeling 2018 met sociale kaart gericht op het Oerkind.		

## Gezondheid

Ten aanzien van gezondheid hebben we de volgende risico's gedefinieerd als **grote risico's**:

<b>Kind komt in contact met pus of vocht uit blaasjes/wondjes van ander kind</b>		
Maatregel		Actie
Wondjes goed schoonhouden, met een steriel gaasje. Als er pus of vocht uit blaasjes op materiaal is gekomen dit grondig schoonmaken. Handen wassen voor en na wond behandeling. Raadpleeg gezondheidsinformatie GDD		EHBO materialen controleren.

<b>Kind komt in contact met ziektekiemen door aanhoesten of niezen door groepsleiding</b>		
Maatregel		Actie
Hoesten of niezen in de elleboog en handen wassen na per ongeluk niezen in de hand. Nies niet in de richting van een ander. Geef zelf het voorbeeld, leer kinderen hun hoofd weg te draaien tijdens het niezen.		Doorlopend <i>Opgenomen in werkinstructie</i>

<b>Kind komt door aanraken vuile luier in contact met ontlasting/urine</b>		
Maatregel		Actie
Vuile luiers gaan in de daarvoor bestemde luieremmer. Deze emmer sluit elke luier afzonderlijk af. Na aanraking worden handen gewassen.		Doorlopend <i>Opgenomen in werkinstructie</i>

<b>Kind wordt blootgesteld aan stuifmeel van gras, onkruid of bomen die een allergie kunnen oproepen</b>		
Maatregel		Actie
Omdat we veel buiten zijn is dit een groter risico. Op de website hebben wij een lijst met allergieën informatie en noodnummers van de kinderen. Opgenomen in de werkinstructies		Lijst maken. Bij aanmelding kind informatie toevoegen aan lijsten.

<b>Kind wordt gestoken door wesp of bij</b>		
Maatregel		Actie
Omdat we veel buiten zijn en in de moestuin werken is dit een groter risico. Op de website kan het personeel kind gegevens inzien zoals noodnummers. Opgenomen in de werkinstructies		Doorlopend <i>Opgenomen in werkinstructie</i>

<b>Kind wordt gebeten door een teek</b>		
Maatregel		Actie
In het gebied rond de blokhut zijn deze nog niet gesignaleerd, houd regelmatig de <a href="http://www.tekenradar.nl">www.tekenradar.nl</a> in de gaten. Geef bij een beet dit ook door aan deze radar om een beter beeld te krijgen.		Doorlopend <i>Opgenomen in werkinstructie</i>

<b>Kind krijgt een zonnesteek</b>		
Maatregel	Uitvoering door	Actie
Op de peutergroep hebben we biologische zonnecrème. Houd de site <a href="http://www.meteogelderland.nl">www.meteogelderland.nl</a> in de gaten voor zonnesterkte. Zorg voor voldoende schaduw.	Helen	Doorlopend <i>Opgenomen in werkinstructie</i>

## Oerkind buitenschoolse opvang

### Fysieke veiligheid

Ten aanzien van fysieke veiligheid hebben we de volgende risico's gedefinieerd als **grote risico's**:

Kind raakt vermist		
Maatregel		Actie
Aangepast protocol vermissing kind uitprinten en mee in rugzak bij de EHBO, zodat deze er snel bij te pakken is. Realisatie actie voor 8 juli (begin vakantie) zitten het papieren protocol vermissing kind in de map. Zie actie om protocollen op de website te plaatsen voor medewerkers.		In gesprek met de websitebouwer om alle protocollen op de website te zetten waar medewerkers bij kunnen. Realisatie 28 augustus (gezien vakantie)

Kind valt van speeltoestel		
Maatregel		Actie
Wij hebben geen speeltoestellen in onze tuin, we gebruiken de openbare toestellen deze vallen onder toezicht van de gemeente. In de natuur boomstronken, waar op geklommen kan worden. Door er op te klimmen wordt een kind vaardiger, en hierbij hoort het risico dat het kind eraf valt. Wij vinden dit binnen onze visie een aanvaardbaar risico. Een kind moet zeker ook de ruimte krijgen om te klimmen en klauteren, en hierin vaardig te worden, en daarmee zelfvertrouwen op te bouwen.		

Kind raakt te water tijdens vlot bouwen		
Maatregel		Actie
Alleen kinderen met een zwemdiploma mogen vloten bouwen hier is de begeleider te alle tijden bij. Hierdoor is de veiligheid gewaarborgd.		

Kind raakt te water		
Maatregel		Actie
Regel: kinderen spelen nooit alleen bij het water, tijdens natuurbelevingen zal er een begeleider zijn en kinderen begeleiden bij de activiteit. Begeleiders blijven alert tijdens activiteiten en vrij buiten spelen. Zie werkinstructies		

<b>Kind valt uit boom tijdens boom klimmen</b>		
Maatregel		Actie
Dit is een risico dat aanvaardbaar is en bij onze visie en aanbod hoort. De begeleider(s) let op eventuele gevaren zoals te hoog klimmen. Hij of zij stimuleert kinderen het zelf te doen (motorische- en evenwichtsontwikkeling.)		

<b>Kind brand zich aan vuur in de vuurkorf</b>		
Maatregel		Actie
Tijdens het stoken van een kampvuur zitten kinderen op afstand. Veiligheidsregels worden verteld en afspraken gemaakt met kinderen. De begeleider verlaat nooit de groep tijdens het kampvuur.		

<b>Kind snijdt zich aan een mes</b>		
Maatregel		Actie
Kinderen mogen niet zelfstandig de keuken in. Begeleiders blijven alert, opgenomen in de werkinstructies, en protocol aanwezig.		

<b>Kind drinkt schoonmaakmiddelen</b>		
Maatregel		Actie
Schoonmaak middelen staan in het bezemhok. Op een hoogte waar de kinderen niet bij kunnen. Op de bso telefoon staat de gifwijzer. Wat te doen bij inname van giftige stoffen.		

### Sociale veiligheid

Ten aanzien van sociale veiligheid hebben we de volgende risico's gedefinieerd als **grote risico's**:

<b>Grensoverschrijdend gedrag</b>		
Maatregel		Actie
Kind wordt gepest, zie ons pestprotocol over welke vormen van pesten er zijn. De begeleiding ziet hierop toe.		

<b>Kindermishandeling</b>		
Maatregel		Actie
Als het welbevinden van het kind is in gevaar. In de map zit het protocol kindermishandeling 2018 met sociale kaart gericht op het Oerkind.		

## Gezondheid

Ten aanzien van gezondheid hebben we de volgende risico's gedefinieerd als **grote risico's**:

<b>Kind komt in contact met pollen, stuifmeel.</b>		
Maatregel		Actie
Omdat we veel buiten zijn is dit een groter risico. Bij de EHBO tas zit een lijst met informatie over de kinderen, allergieën informatie en noodnummers. Opgenomen in de werkinstructies.		

<b>Kind komt in contact met ziektekiemen door aanhoesten of niezen door ander kind</b>		
Maatregel		Actie
Hoesten of niezen hand voor de mond en handen wassen na niezen. Nies niet in de richting van een ander. Geef zelf het voorbeeld, leer kinderen hun hoofd weg te draaien tijdens het niezen.		

<b>Kind komt via ongewassen handen in aanraking in contact met ziektekiemen</b>		
Maatregel		Actie
De kinderen wassen de handen als ze van school komen, na een toiletbezoek en buiten spelen, niezen en snuiten. Op genomen in werkinstructie.		

<b>Kind krijgt het koud door te lang buiten zijn.</b>		
Maatregel		Actie
Goede buitenkleding is belangrijk, hier brengen we ouders ook van op de hoogte. We gaan elke dag naar buiten dit past in de visie van Het Oerkind. Toch zullen we in de winter ook activiteiten binnen doen. We zorgen voor een goede afwisseling buiten en binnen.		

<b>Kind prikt zich aan brandnetels.</b>		
Maatregel		Actie
De begeleider heeft crème in de EHBO kit zitten om een kind hiermee in te smeren, het is een risico wat bij het buitenleven hoort. Kinderen wordt geleerd te zoeken naar de dovenetel of weegbree om op natuurlijke wijze de prik weg te krijgen. We sluiten crème niet uit.		

<b>Kind raakt Berenklaauw aan.</b>		
Maatregel		Actie
Kinderen wordt uitgelegd wat een Berenklaauw is, deze plant kan ernstige brandwonden veroorzaken en wordt erger als het in contact komt met de zon. Belangrijk is hier duidelijk in te zijn en aandacht aan te besteden. De Berenklaauw kan in de herfst en winter wel aangeraakt worden en kun je er leuke dingen mee doen.		

<b>Kind eet van niet eetbare plant.</b>		
Maatregel		Actie
We wijzen kinderen tijdens natuurbeleving op planten die je wel kunt eten en welke niet. De afspraak is eet nooit zomaar iets uit de natuur. Alleen de groente die uit de moestuin komt is veilig om te eten. De begeleider blijft alert als kinderen per ongeluk toch iets in de mond stoppen.		

<b>Kind loopt brandharen op van eikenprocessierups.</b>		
Maatregel		Actie
Vanuit de gemeente hebben we folders ontvangen over de gevaren en herkenning. Deze zitten in de map. Begeleiders hebben hier een belangrijke rol in dit tijdig te zien en door te geven aan de gemeente. Deze is verantwoordelijk voor bestrijding van de rups.		

### 10.3 Te bespreken protocollen

Hieronder zijn de protocollen beschreven die gelezen en/of besproken worden voor of in de teamvergadering.

Bij de protocollen zijn maanden genoemd, waarin de protocollen moeten worden gelezen en/of beschreven. De protocollen in deze maanden inplannen om te bespreken, zodat iedereen in de organisatie dat in dezelfde maanden doet. Als er dan iets in aangepast moet worden kan dit door de beleidsafdeling in één keer doen.

<b>Protocol</b>	<b>Bespreken in maanden</b>
1. Mentorschap	Januari-februari
2. Observeren en overdracht	Januari-februari
3. Signaleren opvallend gedrag	Maart – april
4. Gedrag- en pestprotocol	Maart - april
5. meldcodes: Meldcode Huiselijk geweld en Kindermishandeling	Maart - april
6. Hygiëne (2-4 jaar ook hygiëne tijdens verschonen)	Mei - juni
7. Ziekte en geneesmiddelen	Mei - juni
8. Mentor kinderen bespreken	September - oktober
9. Voeding en bewegen	September - oktober
10 Privacyreglement	November- december
11 Uitstapjes	November- december
12 Vermissing kind, vooral preventief	Hele jaar

### 10.4 Teamvergaderingen

Regelmatig plannen we teamvergaderingen, hier is ook een agenda voor opgesteld en verslag van de betreffende vergadering. Na elke vergadering plannen we de volgende. Door het kleine team die elkaar wekelijks ziet proberen we zaken die niet kunnen wachten direct op te pakken.

### 10.5 Mentorschap

Het mentorschap hebben wij als volgt ingericht. Alle kinderen op de bso zijn toegewezen aan een pedagogisch medewerker. Door vaste medewerkers proberen we met alle kinderen een vertrouwensband te krijgen. Uiteraard trekt het ene kind meer naar een bepaalde begeleider toe dan naar de andere. Vanuit de aanwezigheidslijst hebben we de kinderen verdeeld onder de medewerkers, mentoren. Zij hebben een keuze gemaakt op basis van welk kind hen het beste past om vertrouwenspersoon voor te zijn. Wij hebben gekozen om dit niet kenbaar te maken aan de kinderen, vanwege de veiligheid. Mocht de betreffende medewerker bijvoorbeeld ziek zijn of op vakantie, waarborgen we dat we allemaal als vertrouwenspersoon kunnen optreden en er geen duidelijke voorkeur komt vanuit de kinderen. Alle medewerkers zijn gelijkwaardig aan elkaar en elk kind behoort aanwijzingen, instructies aan te nemen van de aanwezige groepsbegeleiders. Iedereen let op signalen, maar deze worden in ieder geval doorgegeven aan de mentor aan wie het kind is toegewezen. Elke werkdag verzamelen we om 14:00uur hier bespreken we de middag, planning voor die dag en wordt er gesproken over kinderen die opvallen of als er bijzonderheden zijn, zodat iedereen op de hoogte is en het kind gezien blijft binnen de groep. Waar nodig zal de groepsbegeleider bij de overdracht de ouder betrekken bij onze bevindingen en navragen of dit bijvoorbeeld herkenbaar is, thuis, op school, hobby of sportvereniging.

#### Verantwoordelijkheden dagopvang Oerke

- De ontwikkeling van het kind wordt bijgehouden en gerapporteerd (schriftelijk) en er is iedere dag overdracht met ouders.

#### Verantwoordelijkheden bso Oerkind & Stoerkind

- De ontwikkeling van kinderen wordt bijgehouden.
- Er is mogelijkheid voor een 10 minuten gesprek. Deze zijn niet verplicht en hoeven niet gerapporteerd te worden.
- Dit doen we wel mondeling, iedere dag bij de overdracht van het kind naar de ouders.

Maatregel		Actie

Maatregel		Actie

Maatregel		Actie

Maatregel		Actie

Maatregel		Actie

